

# レファレンス協同データベース データを使ってみるヒント

国立国会図書館 関西館 図書館協力課  
戸鹿野陽子（とがの ようこ）

レファ協って？  
…知ってる？

イメージキャラクター  
れはっち



# レファレンス協同データベースとは？



## レファレンス協同データベース

Collaborative Reference Database

トップ

検索

クリア

ページ表示数 10 25 50 100 200

<詳細検索> レファレンス事例 / 調べ方マニュアル / 特別コレクション / 参加館プロフィール

<登録データ一覧> レファレンス事例 / 調べ方マニュアル / 特別コレクション / 参加館プロフィール

お知らせ

2019年02月27日

2019年02月26日

2019年02月07日

2019年02月01日

2019年02月01日

2019年02月01日

2019年01月23日

2019年01月22日

2019年01月17日

図書館が日々行なっている

レファレンスの情報や情報の調べ方などを  
まとめたデータベース

Twitter

@crd\_tweet からのツイート

このデータベースについて

国立国会図書館が全国の図書館等と協同で構築している、調べ物のためのデータベースです。詳細

お知らせ一覧

2014年6月以前のお知らせ一覧

もっと見る

テーマから探す

NDC (98350)

すべて開く / 閉じる

<https://crd.ndl.go.jp/reference/>

## レファレンスとは？

レファレンスサービスとは...図書館利用者が調査・研究等のために必要な情報を求めた時に、図書館員がそれに必要な情報を提供するサービスのこと。

つまり...**調べものの相談！**

**図書館は様々な分野・レベルの  
調べものの相談に対応しています！**

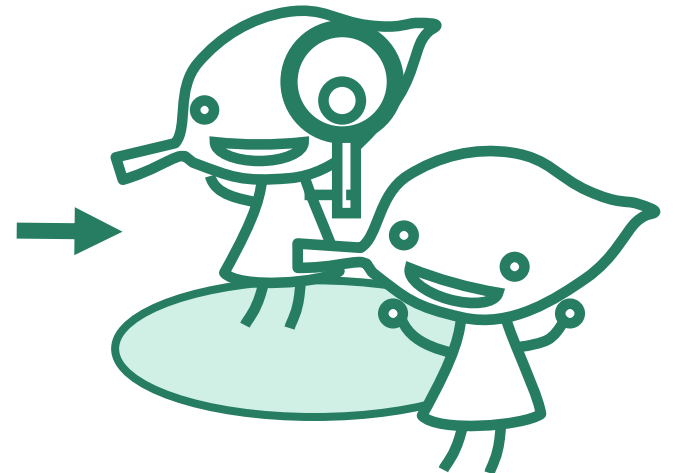
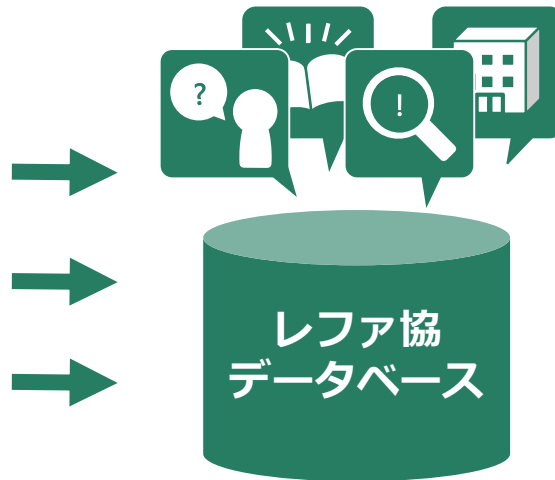
# レファレンス協同データベース事業とは？

全国の図書館の  
レファレンス  
情報を…

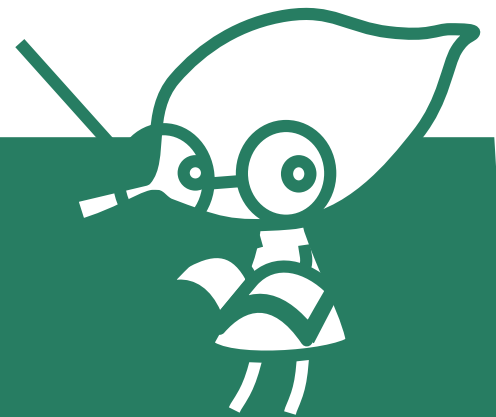
データベースに  
集めて…

みんなで  
使おう！

国立国会図書館  
大学図書館  
公共図書館  
専門図書館  
学校図書館  
アーカイブズ機関など



どんなデータが  
あるの？



# 4種類のデータ

## レファレンス事例



事業の参加館で行われた  
レファレンスサービスの  
記録（**約120,000件**）

## 調べ方マニュアル



特定のテーマやトピックに  
関する情報源の探し方を説  
明した情報（**約4,200件**）

## 特別コレクション



個人文庫など参加館が所  
蔵する特別コレクション  
に関する情報（**約400件**）

## 参加館プロフィール



参加館の連絡先やサービス  
内容などについての情報  
（**819件**）

※数値は2019年10月末現在の一般公開件数

※事業参加館のみが閲覧できるステータスのデータもあり、総データ数は約23万件である

## 登録データの例

けいはんなの日時計のことが載っているギネスブックが見たい。 (精華町立図書館)

大山や蒜山はなぜ「やま」ではなく「せん」「ぜん」と読むのか？

(京都府立高等学校図書館協議会司書部会)

京都市に流れていた今出川の源流について知りたい。 (京都市図書館)



# データの形式

## レファレンス事例詳細(Detail of reference example)

[転記用URL] [https://crd.ndl.go.jp/reference/detail?page=ref\\_view&id=1000025412](https://crd.ndl.go.jp/reference/detail?page=ref_view&id=1000025412)

[前のデータへ](#) [次のデータへ](#)

提供館 (Library)	国立国会図書館 (National Diet Library) (1110001)		管理番号 (Control number)	Q2005Y0094	
事例作成日 (Creation date)	2005/08/31	登録日時 (Registration date)	2005年12月07日 02時1分	更新日時 (Last update)	2012年04月03日 17時34分
質問 (Question)	36年くらい前に小学校の図書室で読んだソビエトの児童文学について (1) ハードカバーで厚い本 (2) 14歳くらいの男子(雄牛のボーバというあだ名)が大人に隠れて他の子をいじめていたが、最後は少年院送りになる (3) ピオネール活動に関係のあるお話 (4) 主人公は別の男子だった				
回答 (Answer)	お探しの資料は下記の図書だと思われます。 『ピオネール放送局』エフゲーニ・ルイス作 内田莉紗子訳 新日本出版社 1966年(請求記号Y7-491-5)				
回答プロセス (Answering process)	ロシアの作品がまとまっている理論社のティーンズ・セクションの中にあるのではないかとされる。ND LOPAC( <a href="http://www.opac.ndl.go.jp/index.html">http://www.opac.ndl.go.jp/index.html</a> )を、所蔵館「国際子ども図書館」シリーズ名「10代の本セレクション」で検索し調査するが、該当する資料なし。 次にタイトルに「ピオネール」と入れ検索するとヒットする。 この物語はピオネールの夏のキャンプが中心の舞台となっていて、雄牛のボーバ(本名ブイコフ)の他に、小学三年生の男子ミューシャ、小学六年生の模範少年パーシャなどが主な登場人物。				
事前調査事項 (Preliminary research)					
NDC	ロシア、ソビエト文学 (980 9版)				
参考資料					

図書館名

いつ?

質問

回答

調べ方プロセス

36年くらい前に小学校の図書室で読んだソビエトの児童文学について(略)(国立国会図書館)

# データの形式（つづき）

分類

参考資料

キーワード

京都方広寺の鐘に書かれている文言のうち、「四海施化」「万歳伝芳」「子孫殷昌」の読み方が知りたい（国立国会図書館）

	『日本歴史大辞典』8 日本歴史大辞典編集委員会編 河出書房 1985				
NDC	辞典 (813 9版)				
参考資料 (Reference materials)	6. 『日本戦史. [第2]』参謀本部編 日本戦史編纂委員撰 元真社 1911 247p (210.498-Sa591n) 銘文の全文（返り点付き）が収録されています (pp.16~20)				
	7. 『日本国語大辞典』日本国語大辞典第二版編集委員会、小学館国語辞典編集部編 第2版 小学館 2000~2002 13冊 (KF3-G103)				
	8. 『大漢語林語彙総覧』鎌田正、米山寅太郎著 大修館書店 1993 390p (KF4-E43)				
	9. 『岩波四字熟語辞典』岩波書店辞典編集部編 岩波書店 2002 1冊 (KF5-H1)				
	10. 『四字熟語・成句辞典』竹田晃著 講談社 1990 669p (KF5-E19)				
	11. 『日本文学大事典』近藤春雄著 明治書院 1985 894p (KG812-1)				
	12. 『日本名言名句の辞典』尚学図書編 小学館 1988 1261p (US57-E8)				
キーワード (Keywords)	歴史				
	江戸初期				
照会先 (Institution or person inquired for advice)					
寄与者 (Contributor)					
備考 (Notes)					
調査種別 (Type of search)	事実調査	内容種別 (Type of subject)	言葉	質問者区分 (Category of questioner)	図書館
登録番号 (Registration number)	1000048411	解決/未解決 (Resolved / Unresolved)	解決		

# レファ協のデータの利用について

## 基本的な考え方

- ・ 非営利利用
- ・ 各データの著作権は、データ提供館に帰属

## APIの利用の場合

- ・ クレジットの表示  
(レファ協API利用の表示、データ提供館の明示)
- ・ レファ協事務局へ利用状況ご連絡のお願い

# レファ協のAPI

- ・ API 1.0とAPI 2.0を提供

<https://crd.ndl.go.jp/jp/help/crds/api.html#chap8>

	API 1.0	API 2.0
アクセスURL	<a href="https://crd.ndl.go.jp/refapi/servlet/refapi.RSearchAPI">https://crd.ndl.go.jp/refapi/servlet/refapi.RSearchAPI</a>	<a href="https://crd.ndl.go.jp/api/refsearch">https://crd.ndl.go.jp/api/refsearch</a>
対象データ	レファレンス事例のみ (一般公開データのみ)	4種類のデータ全て (一般公開データのみ)
検索	いわゆる詳細検索が可能	CQL形式でクエリを作成することで 様々な条件指定による検索が可能
取得可能データ数	上限値なし。	上限値なし。デフォルトは200件。
提供プロトコル	REST	REST
レスポンス形式	XML形式	XML形式 または RSS形式

レファ協の  
ここが面白いかも！



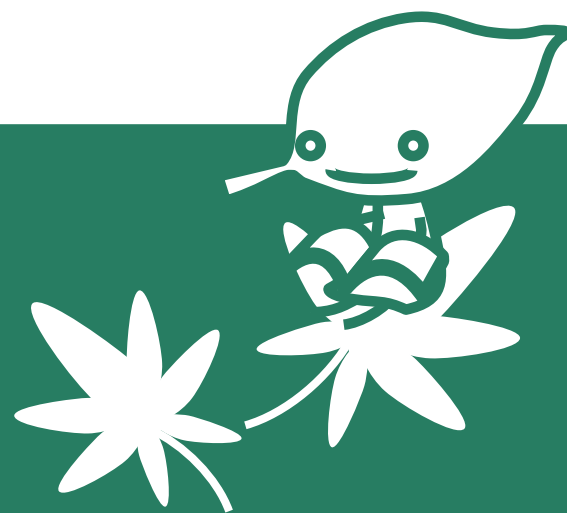
# 質問を分析する



# 切り出し方 を考える



# 「参考資料」 に注目する





# UDCに挑戦！ レファ協データ



# ■ 地域課題の解決とレファ協

レファ協も地域課題の解決に役立つツールの一つ

- ・ 事例集ではなく、データベース
- ・ 郷土情報の事例も多数

データの約1/4は郷土に関する事例

色々なデータと結びつけることで  
広がる可能性に挑戦してみてください！

# ■ 地域課題の解決とレファ協（つづき）

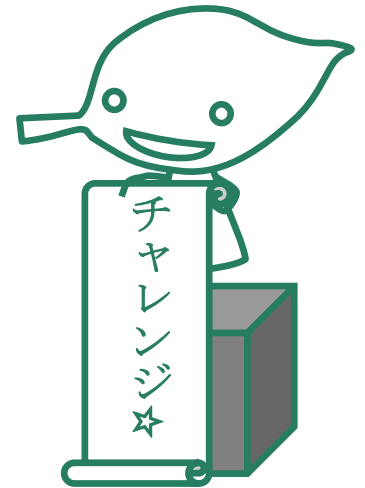
レファ協も地域課題の解決に役立つツール

→ 知ってもらい・使われることが重要！

e.g より見やすい・使いやすいUIで

レファ協を表示してみる

このUDCイベントで作成された  
レファ協データを使った作品は  
レファ協HPでご紹介する予定です



ご清聴ありがとうございました！

お問い合わせ先（レファ協事務局）

**info-crd@ndl.go.jp**

（国立国会図書館関西館図書館協力課協力ネットワーク係）

